



Dell Latitude 2120 維修手冊

[拆裝電腦](#)
[卸下和裝回零件](#)
[系統設定](#)
[診斷](#)

註，警示，警告

 **註：**「註」表示可以幫助您更有效地使用電腦的重要資訊。

 **警示：**「警示」表示若沒有遵從指示，可能導致硬體損壞或資料遺失。

 **警告：**「警告」表示有可能會導致財產損失、人身傷害甚至死亡。

如果您購買的是 Dell n 系列電腦，則本文件中有關 Microsoft Windows 作業系統的所有參考均不適用。

本文件中的資訊如有更改，恕不另行通知。
© 2010 Dell Inc. 版權所有，翻印必究。

若未經 Dell Inc. 書面許可，禁止以任何形式進行複製。

本文中使用的商標：Dell™、DELL™ 徽標和 Latitude™ 是 Dell Inc. 的商標；Intel®、Core™ 和 SpeedStep® 是 Intel Corporation 的商標或註冊商標。Microsoft®、Windows®、Windows Vista® 和 Windows Vista 開始按鈕是 Microsoft Corporation 在美國和/或其他國家/地區的商標或註冊商標。藍芽®是 Bluetooth SIG, Inc. 的註冊商標。

本說明文件中使用的其他商標及商品名稱，係指擁有這些商標及商品名稱的公司或其製造的產品。Dell Inc. 對本公司之外的商標和產品名稱不擁有任何所有權。

2010 年 6 月 Rev. A00

[回到目錄頁](#)

電池

Dell Latitude 2120 維修手冊

警告： 拆裝電腦內部元件之前，請先閱讀電腦隨附的安全資訊。如需更多安全最佳實務資訊，請參閱 Regulatory Compliance (法規遵循) 首頁：
www.dell.com/regulatory_compliance。

卸下電池



註： 您可能需要從 Adobe.com 安裝 Adobe Flash Player，以便檢視以下圖解。

1. 按照「[拆裝電腦內部元件之前](#)」中的程序進行操作。
2. 將電池釋放門鎖滑到解除鎖定位置。



3. 從電腦中滑出並取出幣式電池。



裝回電池

若要裝回電池，請按照相反順序執行上述步驟。

[回到目錄頁](#)

[回到目錄頁](#)

鍵盤

Dell Latitude 2120 維修手冊

警告： 拆裝電腦內部元件之前，請先閱讀電腦隨附的安全資訊。如需更多安全最佳實務資訊，請參閱 Regulatory Compliance (法規遵循) 首頁：
www.dell.com/regulatory_compliance。

卸下鍵盤



註： 您可能需要從 Adobe.com 安裝 Adobe Flash Player，以便檢視以下圖解。

1. 按照「[拆裝電腦內部元件之前](#)」中的程序進行操作。
2. 卸下電池。
3. 卸下固定鍵盤的螺絲。



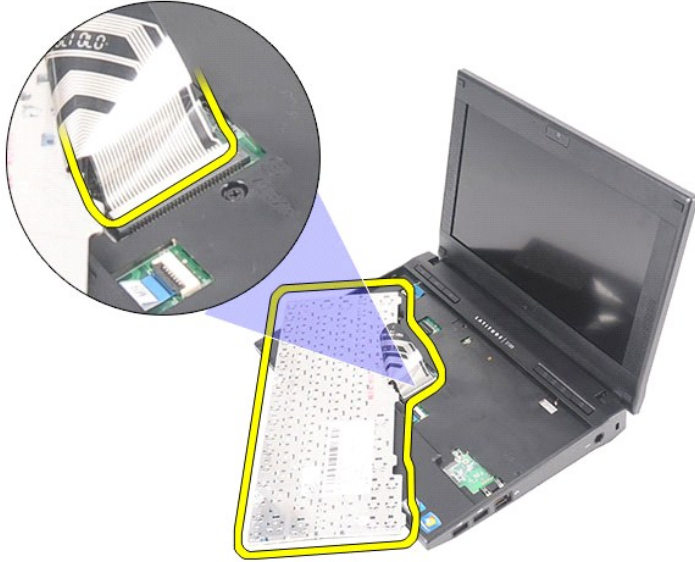
4. 打開顯示器，然後將一個平頭螺絲起子穿過剛卸下鍵盤螺絲的螺絲插槽。



5. 從鍵盤左上角開始，向上提起鍵盤，然後翻轉鍵盤。



6. 拔下鍵盤資料纜線，並從電腦中卸下鍵盤。



裝回鍵盤

若要裝回鍵盤，請按照相反順序執行上述步驟。

[回到目錄頁](#)

[回到目錄頁](#)

蓋板

Dell Latitude 2120 維修手冊

警告： 拆裝電腦內部元件之前，請先閱讀電腦隨附的安全資訊。如需更多安全最佳實務資訊，請參閱 Regulatory Compliance (法規遵循) 首頁：
www.dell.com/regulatory_compliance。

卸下蓋板



註： 您可能需要從 Adobe.com 安裝 Adobe Flash Player，以便檢視以下圖解。

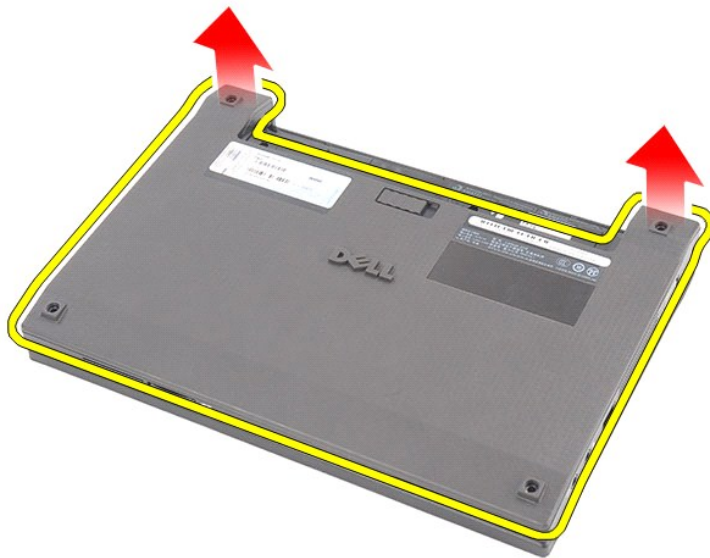
1. 按照「[拆裝電腦內部元件之前](#)」中的程序進行操作。
2. 卸下電池。
3. 卸下鍵盤。
4. 卸下鍵盤下方的蓋板螺絲。



5. 卸下電腦底部的蓋板螺絲。



6. 從鉸接附近開始，提起蓋板並將其從電腦中卸下。



裝回蓋板

若要裝回蓋板，請按照相反順序執行上述步驟。

[回到目錄頁](#)

[回到目錄頁](#)

記憶體模組

Dell Latitude 2120 維修手冊

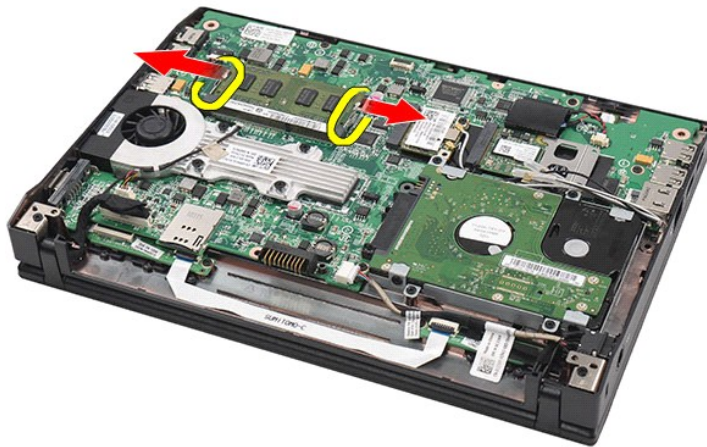
警告： 拆裝電腦內部元件之前，請先閱讀電腦隨附的安全資訊。如需更多安全最佳實務資訊，請參閱 Regulatory Compliance (法規遵循) 首頁：
www.dell.com/regulatory_compliance。

卸下記憶體模組

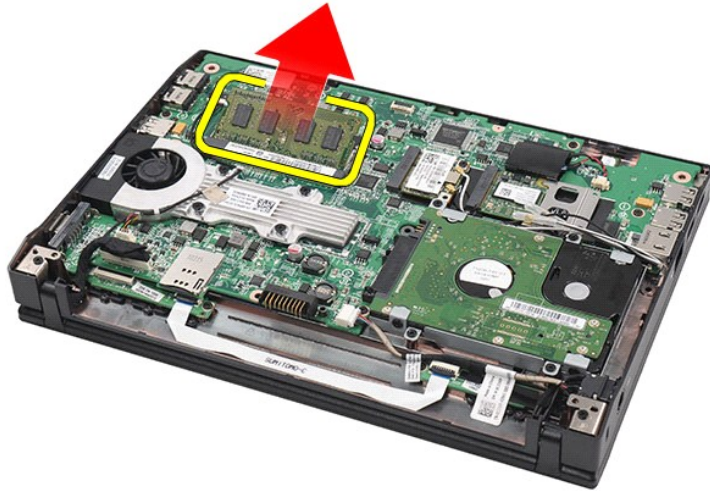


註： 您可能需要從 Adobe.com 安裝 Adobe Flash Player，以便檢視以下圖解。

1. 按照「[拆裝電腦內部元件之前](#)」中的程序進行操作。
2. 卸下**電池**。
3. 卸下**鍵盤**。
4. 卸下**蓋板**。
5. 從記憶體模組上撬開固定夾。



6. 從電腦中卸下記憶體模組。



裝回記憶體模組

若要裝回記憶體模組，請將記憶體模組以一定角度插入記憶體插槽，然後向下按壓記憶體模組，以將其卡入到位。

[回到目錄頁](#)

[回到目錄頁](#)

幣式電池

Dell Latitude 2120 維修手冊

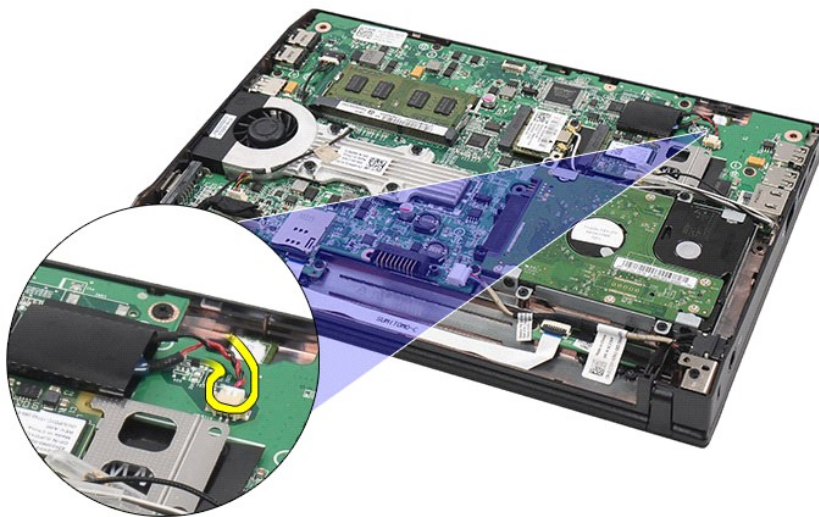
警告： 拆裝電腦內部元件之前，請先閱讀電腦隨附的安全資訊。如需更多安全最佳實務資訊，請參閱 Regulatory Compliance (法規遵循) 首頁：
www.dell.com/regulatory_compliance。

卸下幣式電池

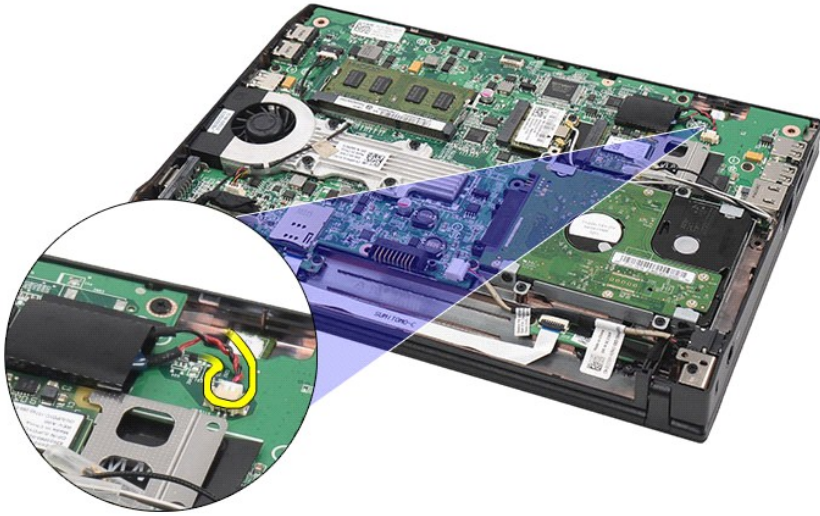


註： 您可能需要從 Adobe.com 安裝 Adobe Flash Player，以便檢視以下圖解。

1. 按照「[拆裝電腦內部元件之前](#)」中的程序進行操作。
2. 卸下電池。
3. 卸下鍵盤。
4. 卸下蓋板。
5. 從主機板拔下幣式電池纜線。



6. 取出幣式電池。



裝回幣式電池

若要裝回幣式電池，請按照相反順序執行上述步驟。

[回到目錄頁](#)

[回到目錄頁](#)

WLAN 卡

Dell Latitude 2120 維修手冊

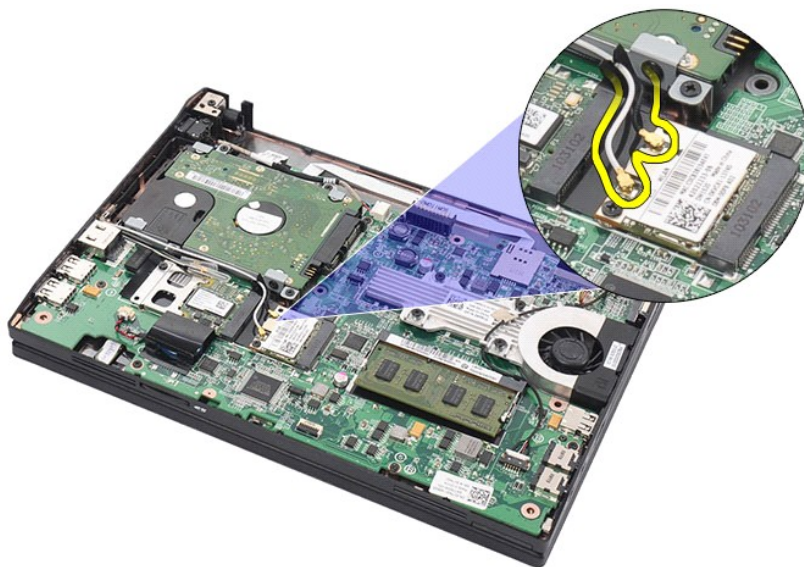
警告： 拆裝電腦內部元件之前，請先閱讀電腦隨附的安全資訊。如需更多安全最佳實務資訊，請參閱 Regulatory Compliance (法規遵循) 首頁：
www.dell.com/regulatory_compliance。

卸下 WLAN 卡

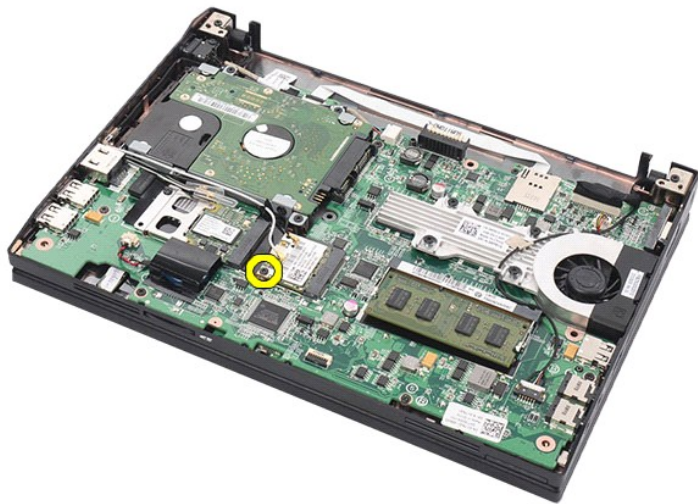


註： 您可能需要從 Adobe.com 安裝 Adobe Flash Player，以便檢視以下圖解。

1. 按照「[拆裝電腦內部元件之前](#)」中的程序進行操作。
2. 卸下 [電池](#)。
3. 卸下 [鍵盤](#)。
4. 卸下 [蓋板](#)。
5. 從插卡上拔下 WLAN 天線纜線。



6. 卸下將 WLAN 卡固定在主機板上的螺絲。



7. 從電腦中卸下 WLAN 卡。



裝回 WLAN 卡

若要裝回 WLAN 卡，請按照相反順序執行上述步驟。

[回到目錄頁](#)

[回到目錄頁](#)

WWAN 卡

Dell Latitude 2120 維修手冊

警告： 拆裝電腦內部元件之前，請先閱讀電腦隨附的安全資訊。如需更多安全最佳實務資訊，請參閱 Regulatory Compliance (法規遵循) 首頁：
www.dell.com/regulatory_compliance。

卸下 WWAN 卡

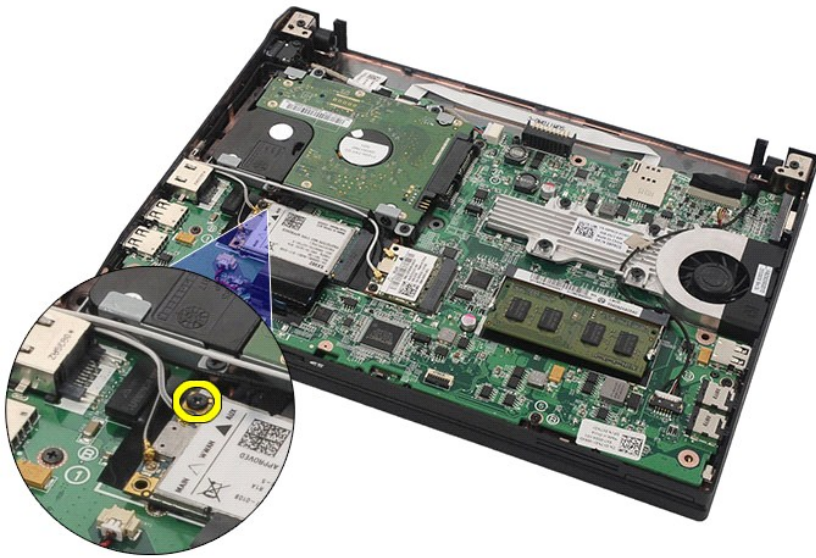


註： 您可能需要從 Adobe.com 安裝 Adobe Flash Player，以便檢視以下圖解。

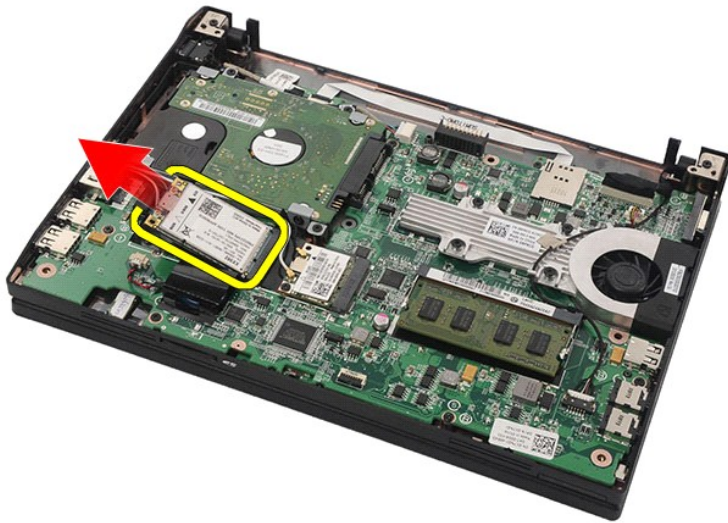
1. 按照「[拆裝電腦內部元件之前](#)」中的程序進行操作。
2. 卸下電池。
3. 卸下鍵盤。
4. 卸下蓋板。
5. 從插卡上拔下 WWAN 天線纜線。



6. 卸下將 WWAN 卡固定在主機板上的螺絲。



7. 從電腦卸下 WWAN 卡。



裝回 WWAN 卡

若要裝回 WWAN 卡，請按照相反順序執行上述步驟。

[回到目錄頁](#)

[回到目錄頁](#)

硬碟機/硬碟機托架

Dell Latitude 2120 維修手冊

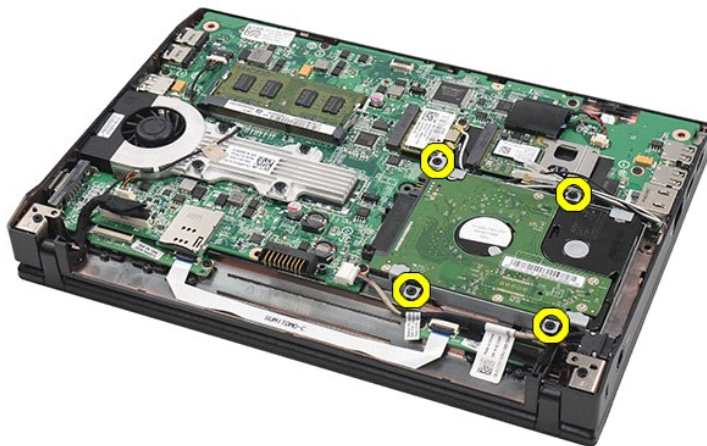
警告： 拆裝電腦內部元件之前，請先閱讀電腦隨附的安全資訊。如需更多安全最佳實務資訊，請參閱 Regulatory Compliance (法規遵循) 首頁：
www.dell.com/regulatory_compliance。

卸下硬碟機/硬碟機托架

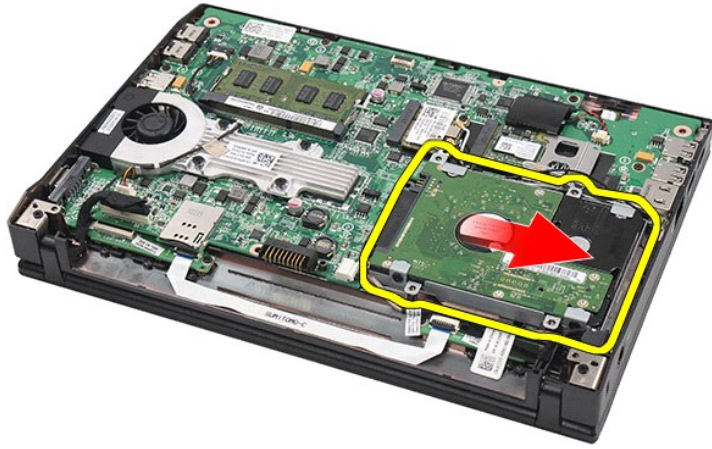


註： 您可能需要從 Adobe.com 安裝 Adobe Flash Player，以便檢視以下圖解。

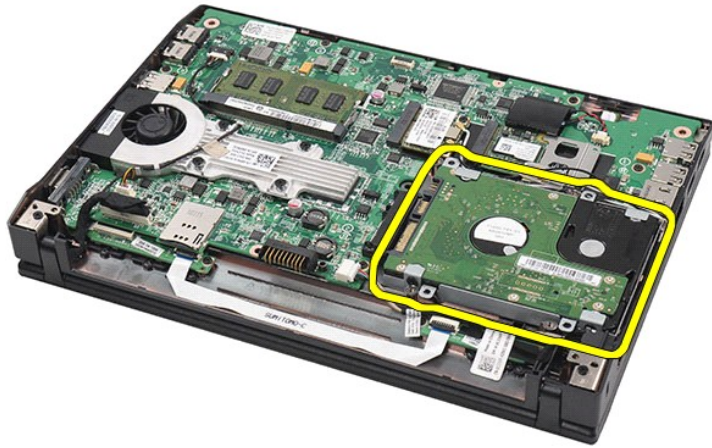
1. 按照「[拆裝電腦內部元件之前](#)」中的程序進行操作。
2. 卸下 [電池](#)。
3. 卸下 [鍵盤](#)。
4. 卸下 [蓋板](#)。
5. 卸下將硬碟機固定在主機板上的螺絲。



6. 將硬碟機滑向電腦側面，以從主機板上鬆開硬碟機。



7. 向上提起硬碟機，以將其從電腦中卸下。



8. 卸下硬碟機兩側的硬碟機托架螺絲。



9. 從硬碟機上卸下硬碟機托架。



裝回硬碟機/硬碟機托架

若要裝回硬碟機/硬碟機托架，請按照相反順序執行上述步驟。

[回到目錄頁](#)

[回到目錄頁](#)

散熱器

Dell Latitude 2120 維修手冊

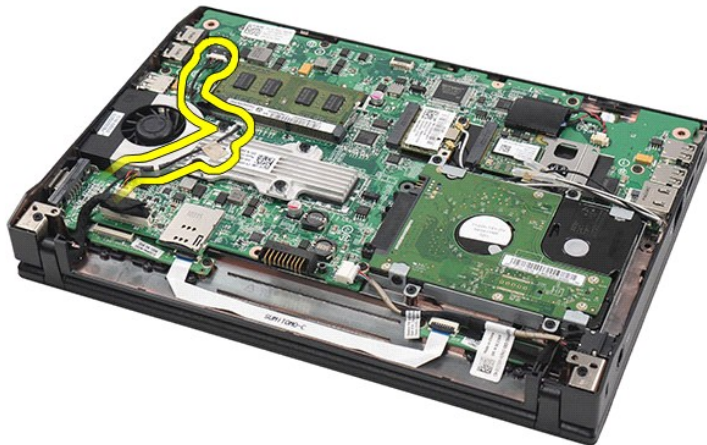
警告： 拆裝電腦內部元件之前，請先閱讀電腦隨附的安全資訊。如需更多安全最佳實務資訊，請參閱 Regulatory Compliance (法規遵循) 首頁：
www.dell.com/regulatory_compliance。

卸下散熱器

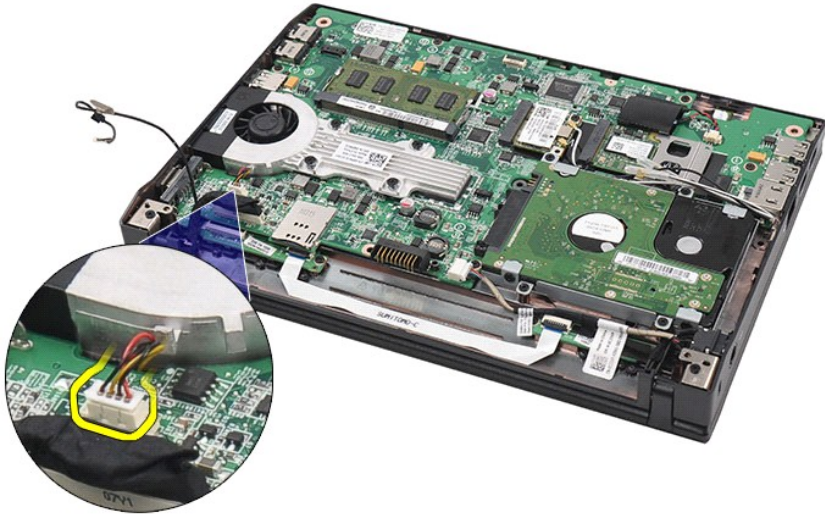


註： 您可能需要從 Adobe.com 安裝 Adobe Flash Player，以便檢視以下圖解。

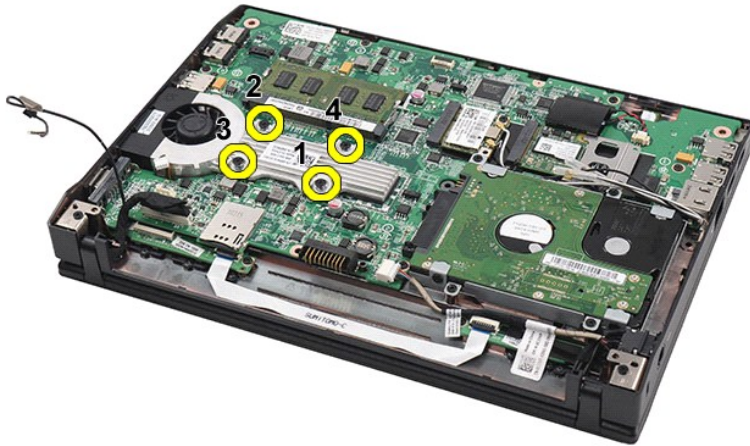
1. 按照「[拆裝電腦內部元件之前](#)」中的程序進行操作。
2. 卸下 [電池](#)。
3. 卸下 [鍵盤](#)。
4. 卸下 [蓋板](#)。
5. 從主機板上拔下喇叭纜線，然後從纜線佈置路徑中釋放纜線。



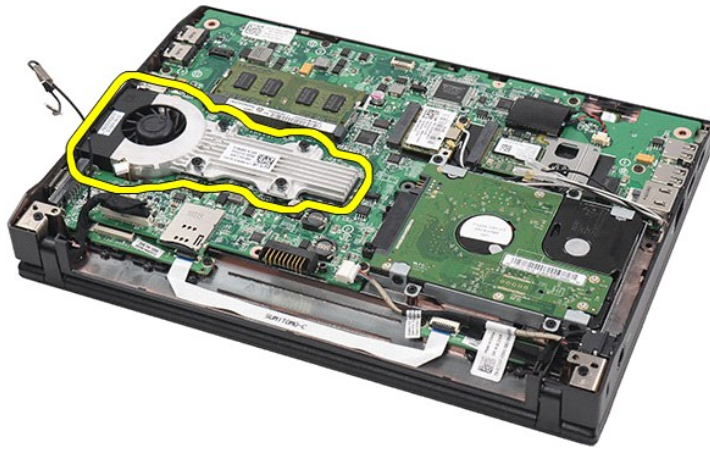
6. 從主機板上拔下風扇電源線。



7. 旋鬆散熱器上的緊固螺絲。



8. 向上提起散熱器，以將其從電腦中卸下。



裝回散熱器

若要裝回散熱器，請按照相反順序執行上述步驟。

[回到目錄頁](#)

[回到目錄頁](#)

直流電源線

Dell Latitude 2120 維修手冊

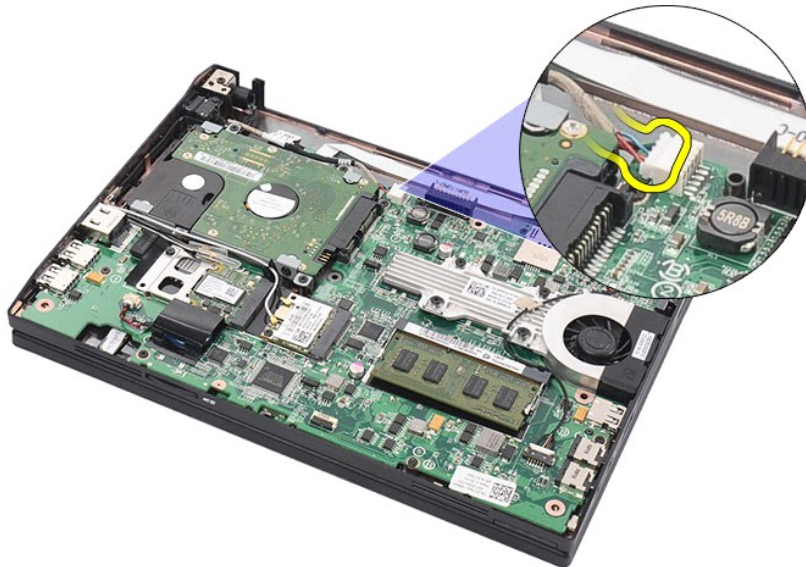
警告： 拆裝電腦內部元件之前，請先閱讀電腦隨附的安全資訊。如需更多安全最佳實務資訊，請參閱 Regulatory Compliance (法規遵循) 首頁：
www.dell.com/regulatory_compliance。

拔下直流電源線

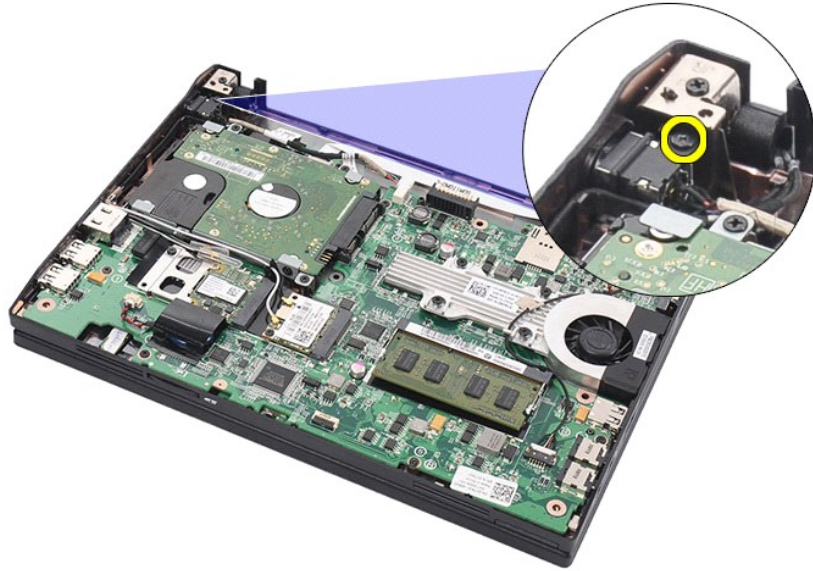


註： 您可能需要從 Adobe.com 安裝 Adobe Flash Player，以便檢視以下圖解。

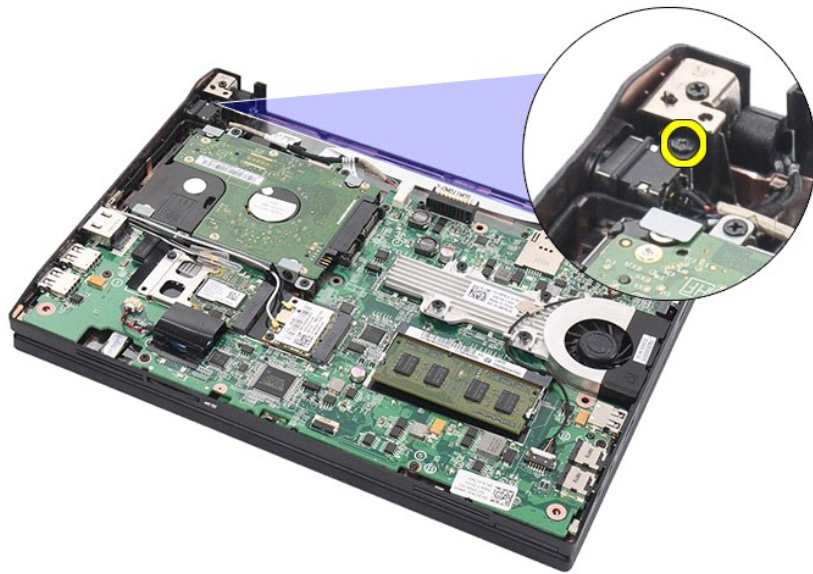
1. 按照「[拆裝電腦內部元件之前](#)」中的程序進行操作。
2. 卸下 [電池](#)。
3. 卸下 [鍵盤](#)。
4. 卸下 [蓋板](#)。
5. 從主機板上拔下直流電源線。



6. 卸下將直流電源線連接器固定在主機板上的螺絲。



7. 向上提起直流電源線，以將其從電腦中拔下。



插回直流電源線

若要插回直流電源線，請按照相反順序執行上述步驟。

[回到目錄頁](#)

[回到目錄頁](#)

顯示器組件

Dell Latitude 2120 維修手冊

警告： 拆裝電腦內部元件之前，請先閱讀電腦隨附的安全資訊。如需更多安全最佳實務資訊，請參閱 Regulatory Compliance (法規遵循) 首頁：
www.dell.com/regulatory_compliance。

卸下顯示器組件



註： 您可能需要從 Adobe.com 安裝 Adobe Flash Player，以便檢視以下圖解。

1. 按照「[拆裝電腦內部元件之前](#)」中的程序進行操作。
2. 卸下 [電池](#)。
3. 卸下 [鍵盤](#)。
4. 卸下 [蓋板](#)。
5. 從主機板上拔下喇叭纜線，然後從纜線佈置路徑中釋放纜線。



6. 從 WLAN 卡上拔下天線纜線，然後從纜線佈置路徑中釋放纜線。



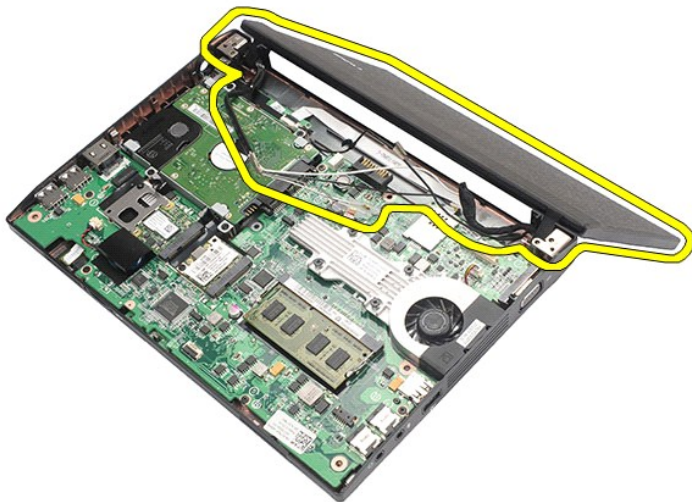
7. 從主機板拔下顯示器資料纜線。



8. 卸下固定顯示器組件的螺絲。



9. 將顯示器組件滑向電腦基座，以將其卸下。



裝回顯示器組件

若要裝回顯示器組件，請按照相反順序執行上述步驟。

[回到目錄頁](#)

[回到目錄頁](#)

顯示器前蓋

Dell Latitude 2120 維修手冊

警告： 拆裝電腦內部元件之前，請先閱讀電腦隨附的安全資訊。如需更多安全最佳實務資訊，請參閱 Regulatory Compliance (法規遵循) 首頁：
www.dell.com/regulatory_compliance。

卸下顯示器前蓋



註： 您可能需要從 Adobe.com 安裝 Adobe Flash Player，以便檢視以下圖解。

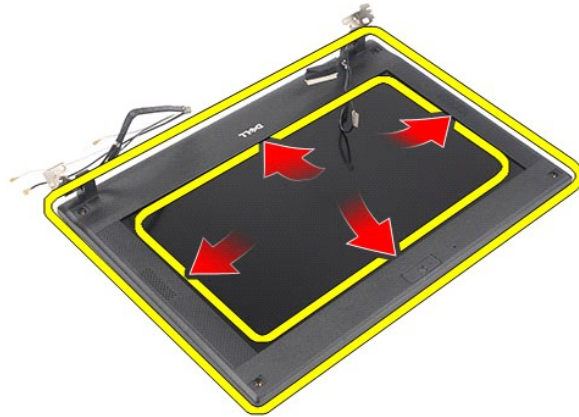
1. 按照「[拆裝電腦內部元件之前](#)」中的程序進行操作。
2. 卸下**電池**。
3. 卸下**鍵盤**。
4. 卸下**蓋板**。
5. 卸下**顯示器組件**。
6. 使用塑膠劃線器撬起顯示器前蓋上的橡膠螺絲蓋，並將其卸下。



7. 卸下將顯示器前蓋固定在顯示器組件上的螺絲。



8. 從顯示器前蓋底部開始，從顯示器組件中鬆開顯示器前蓋，然後卸下顯示器前蓋。



裝回顯示器前蓋

若要裝回顯示器前蓋，請按照相反順序執行上述步驟。

[回到目錄頁](#)

[回到目錄頁](#)

顯示器鉸接護蓋

Dell Latitude 2120 維修手冊

警告： 拆裝電腦內部元件之前，請先閱讀電腦隨附的安全資訊。如需更多安全最佳實務資訊，請參閱 Regulatory Compliance (法規遵循) 首頁：
www.dell.com/regulatory_compliance。

卸下顯示器鉸接護蓋



註： 您可能需要從 Adobe.com 安裝 Adobe Flash Player，以便檢視以下圖解。

1. 按照「[拆裝電腦內部元件之前](#)」中的程序進行操作。
2. 卸下**電池**。
3. 卸下**鍵盤**。
4. 卸下**蓋板**。
5. 卸下**顯示器組件**。
6. 卸下**顯示器前蓋**。
7. 旋轉鉸接護蓋，使其脫離鉸接，然後卸下鉸接護蓋。



裝回顯示器鉸接護蓋

若要裝回顯示器鉸接護蓋，請按照相反順序執行上述步驟。

[回到目錄頁](#)

[回到目錄頁](#)

攝影機

Dell Latitude 2120 維修手冊

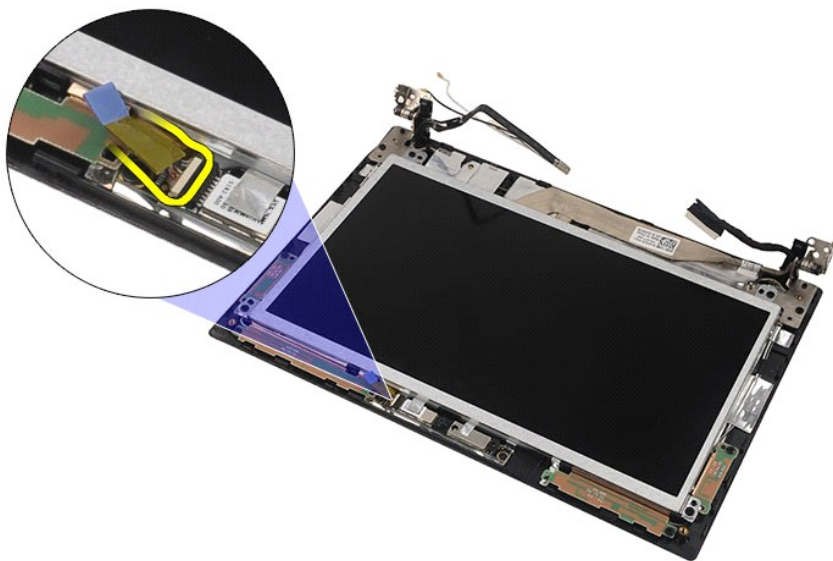
警告： 拆裝電腦內部元件之前，請先閱讀電腦隨附的安全資訊。如需更多安全最佳實務資訊，請參閱 Regulatory Compliance (法規遵循) 首頁：
www.dell.com/regulatory_compliance。

卸下攝影機

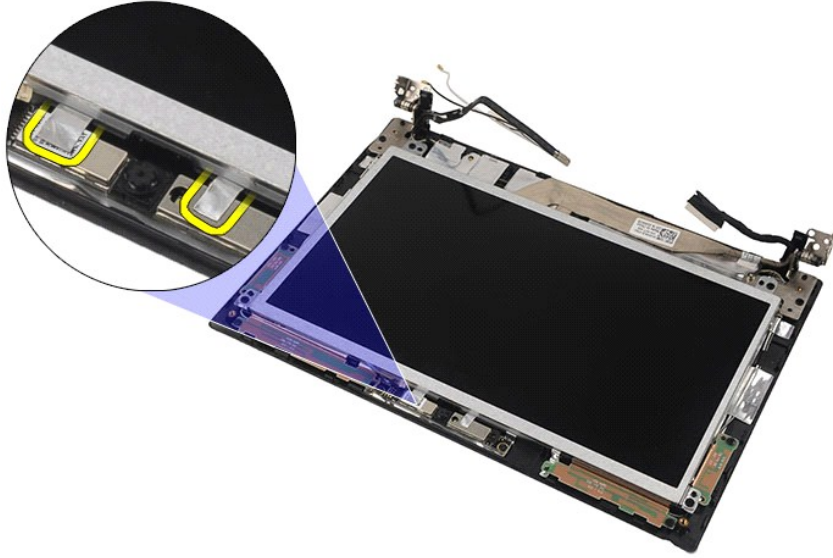


註： 您可能需要從 Adobe.com 安裝 Adobe Flash Player，以便檢視以下圖解。

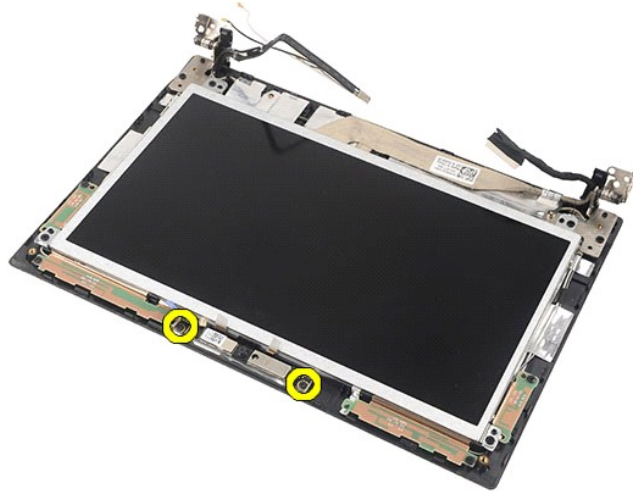
1. 按照「[拆裝電腦內部元件之前](#)」中的程序進行操作。
2. 卸下電池。
3. 卸下鍵盤。
4. 卸下蓋板。
5. 卸下顯示器組件。
6. 卸下顯示器前蓋。
7. 從攝影機模組拔下纜線。



8. 撕下將攝影機固定在顯示器組件上的膠帶。



9. 卸下將攝影機固定在顯示器組件上的螺絲。



10. 向上提起相機模組，以將其從顯示器組件中卸下。



裝回攝影機

若要裝回攝影機，請按照相反順序執行上述步驟。

[回到目錄頁](#)

[回到目錄頁](#)

顯示板/托架

Dell Latitude 2120 維修手冊

警告： 拆裝電腦內部元件之前，請先閱讀電腦隨附的安全資訊。如需更多安全最佳實務資訊，請參閱 Regulatory Compliance (法規遵循) 首頁：
www.dell.com/regulatory_compliance。

卸下顯示板/托架

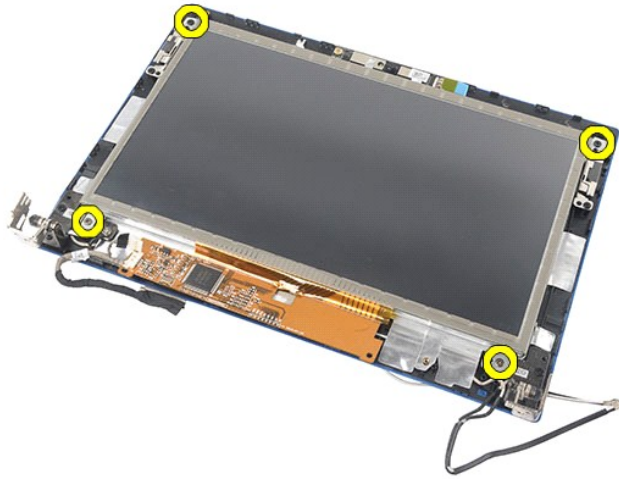


註： 您可能需要從 Adobe.com 安裝 Adobe Flash Player，以便檢視以下圖解。

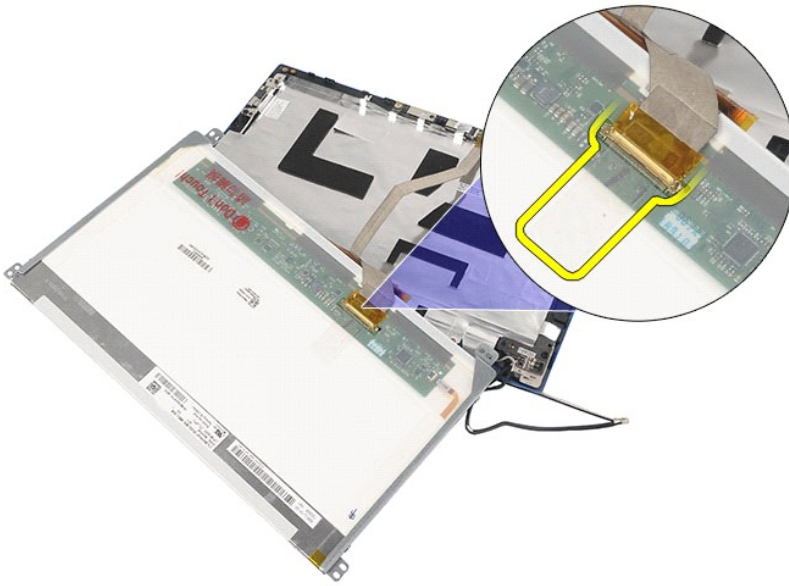
1. 按照「[拆裝電腦內部元件之前](#)」中的程序進行操作。
2. 卸下 [電池](#)。
3. 卸下 [鍵盤](#)。
4. 卸下 [蓋板](#)。
5. 卸下 [顯示器組件](#)。
6. 卸下 [顯示器前蓋](#)。
7. 從顯示器組件上拔下觸控螢幕纜線。



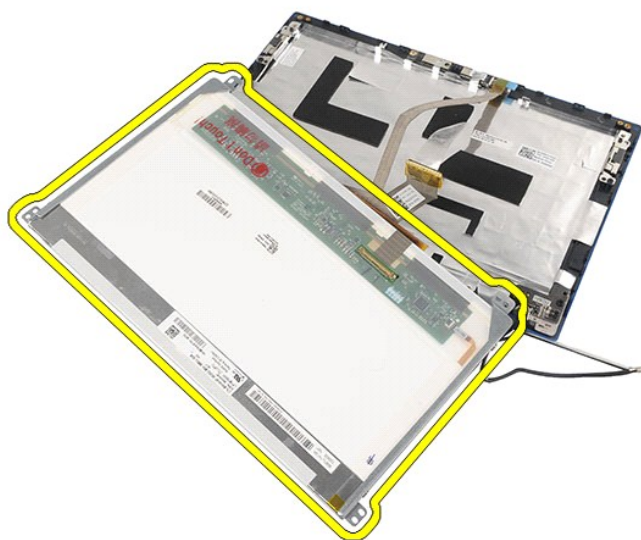
8. 卸下將顯示板固定在顯示器組件上的螺絲，然後將顯示板翻轉過來。



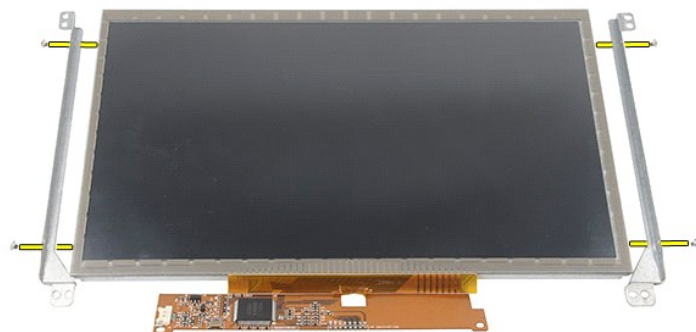
9. 從顯示板上拔下顯示器資料纜線。



10. 從顯示器組件卸下顯示板。



11. 卸下固定顯示器托架的螺絲，然後從顯示器組件上卸下顯示器托架。



裝回顯示板/托架

若要裝回顯示板/托架，請按照相反順序執行上述步驟。

[回到目錄頁](#)

[回到目錄頁](#)

顯示器纜線

Dell Latitude 2120 維修手冊

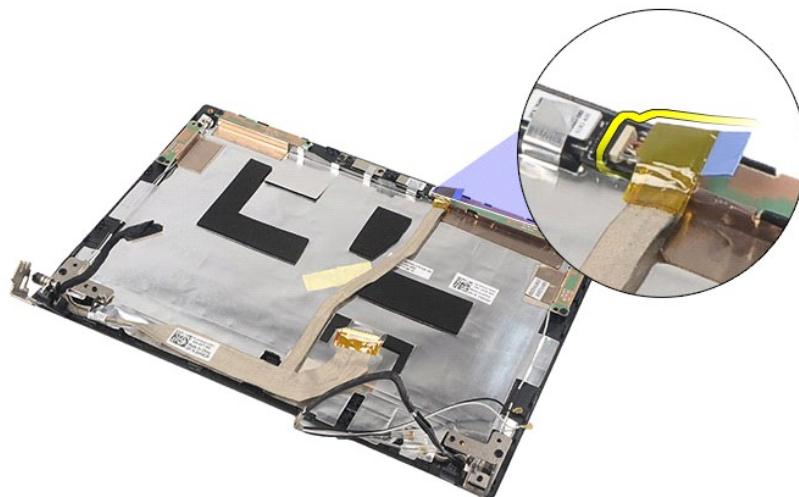
警告： 拆裝電腦內部元件之前，請先閱讀電腦隨附的安全資訊。如需更多安全最佳實務資訊，請參閱 Regulatory Compliance (法規遵循) 首頁：
www.dell.com/regulatory_compliance。

拔下顯示器纜線

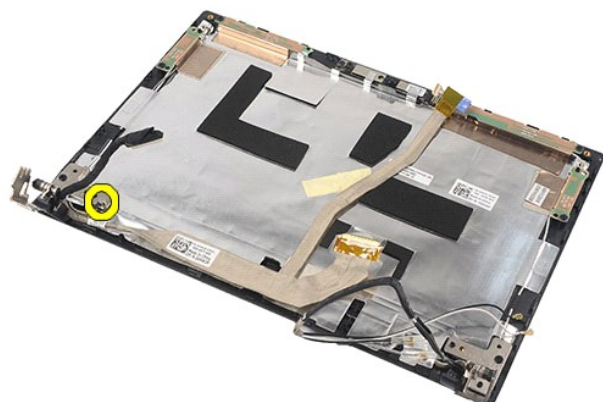


註： 您可能需要從 Adobe.com 安裝 Adobe Flash Player，以便檢視以下圖解。

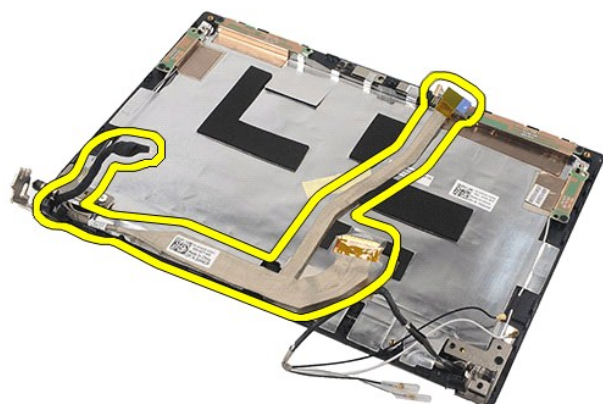
1. 按照「[拆裝電腦內部元件之前](#)」中的程序進行操作。
2. 卸下**電池**。
3. 卸下**鍵盤**。
4. 卸下**蓋板**。
5. 卸下**顯示器組件**。
6. 卸下**顯示器前蓋**。
7. 卸下**顯示板**。
8. 從顯示器組件上拔下攝影機纜線。



9. 從顯示器鉸接上卸下接地緊固螺絲。



10. 從顯示器組件上拔下顯示器纜線。



插回顯示器纜線

若要插回顯示器纜線，請按照相反順序執行上述步驟。

[回到目錄頁](#)

[回到目錄頁](#)

顯示器鉸接

Dell Latitude 2120 維修手冊

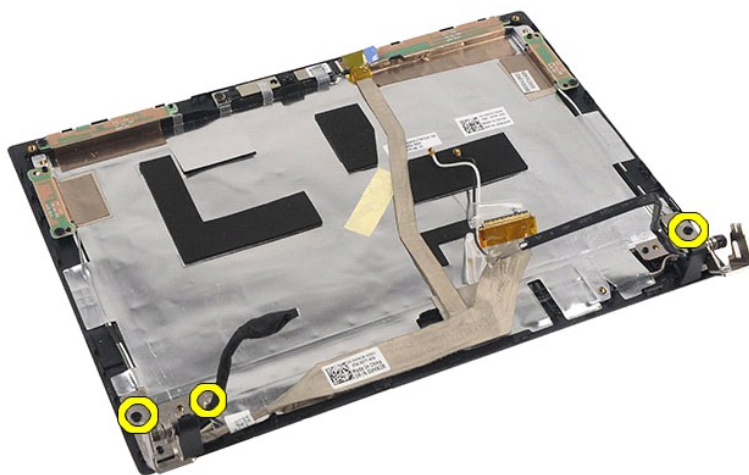
警告： 拆裝電腦內部元件之前，請先閱讀電腦隨附的安全資訊。如需更多安全最佳實務資訊，請參閱 Regulatory Compliance (法規遵循) 首頁：www.dell.com/regulatory_compliance。

卸下顯示器鉸接

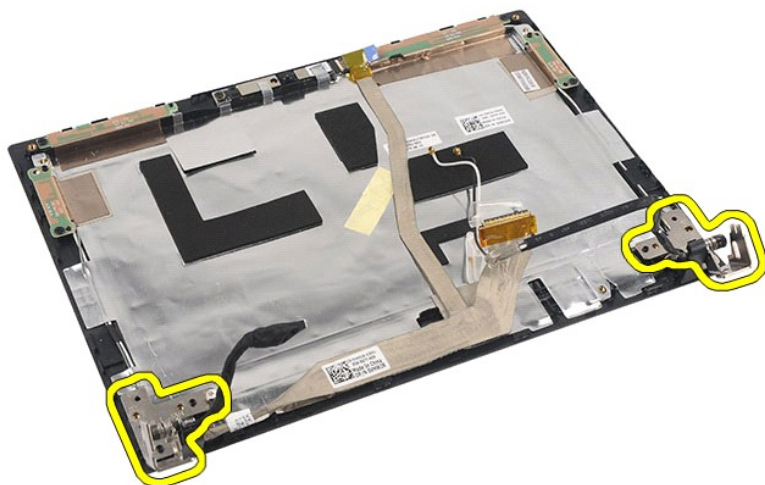


註： 您可能需要從 Adobe.com 安裝 Adobe Flash Player，以便檢視以下圖解。

1. 按照「[拆裝電腦內部元件之前](#)」中的程序進行操作。
2. 卸下電池。
3. 卸下鍵盤。
4. 卸下蓋板。
5. 卸下顯示器組件。
6. 卸下顯示器前蓋。
7. 卸下顯示板。
8. 旋鬆顯示器纜線緊固螺絲，並卸下將顯示器鉸接固定在顯示器組件上的螺絲。



9. 提起顯示器鉸接，並將其從顯示器組件上卸下。



裝回顯示器鉸接

若要裝回顯示器鉸接，請按照相反順序執行上述步驟。

[回到目錄頁](#)

[回到目錄頁](#)

主機板/藍芽模組

Dell Latitude 2120 維修手冊

警告： 拆裝電腦內部元件之前，請先閱讀電腦隨附的安全資訊。如需更多安全最佳實務資訊，請參閱 Regulatory Compliance (法規遵循) 首頁：
www.dell.com/regulatory_compliance。

卸下主機板/藍芽模組

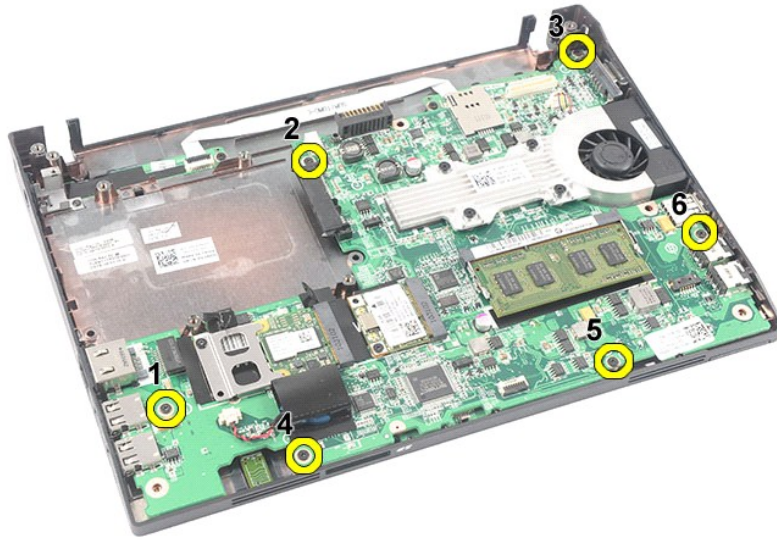


註： 您可能需要從 Adobe.com 安裝 Adobe Flash Player，以便檢視以下圖解。

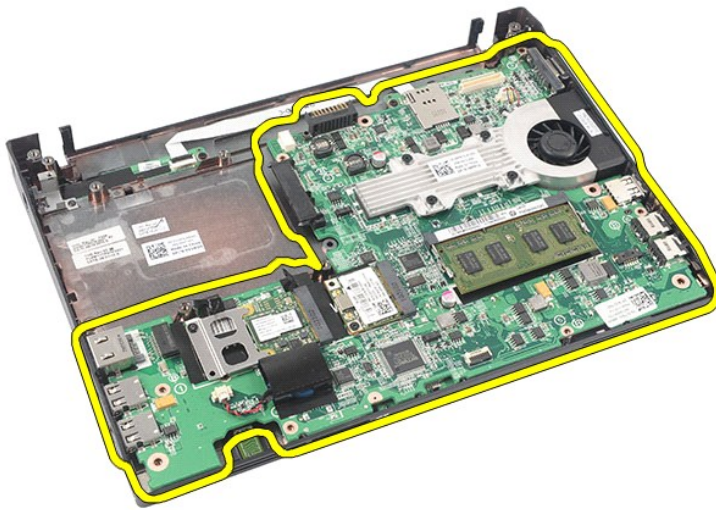
1. 按照「[拆裝電腦內部元件之前](#)」中的程序進行操作。
2. 卸下 [電池](#)。
3. 卸下 [鍵盤](#)。
4. 卸下 [蓋板](#)。
5. 卸下 [硬碟機](#)。
6. 卸下 [WWAN 卡](#)。
7. 卸下 [WLAN 卡](#)。
8. 卸下 [顯示器組件](#)。
9. 卸下 [散熱器](#)。
10. 分開觸控墊纜線固定夾，然後從主機板上拔下觸控墊纜線。分開按鈕板纜線固定夾，然後從主機板上拔下按鈕板資料纜線。



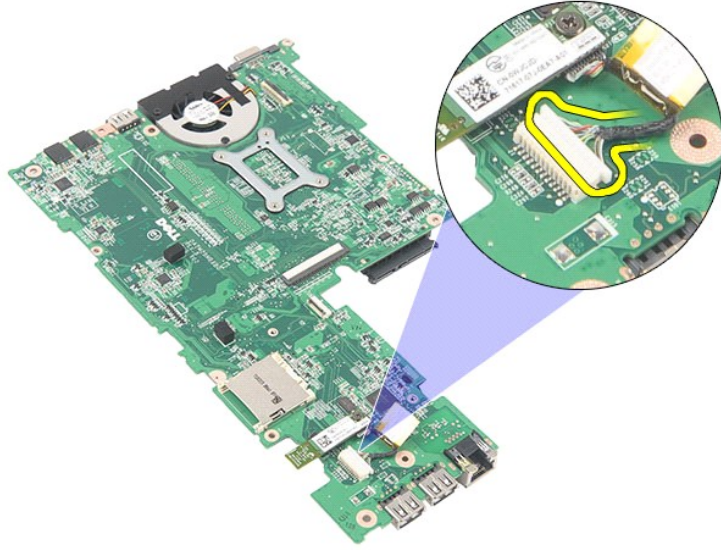
11. 卸下將主機板固定到位的螺絲。



12. 從 USB 連接埠所在的一側開始，向上提起主機板並卸下主機板。



13. 從主機板上拔下藍芽模組纜線。



14. 卸下將藍芽模組固定在主機板上的螺絲。



15. 從主機板上拔下藍芽模組。



裝回主機板/藍芽模組


若要裝回主機板/藍芽模組，請按照相反順序執行上述步驟。

[回到目錄頁](#)

[回到目錄頁](#)

Secure Digital (SD) 卡

Dell Latitude 2120 維修手冊

 **警告：**拆裝電腦內部元件之前，請先閱讀電腦隨附的安全資訊。如需更多安全最佳實務資訊，請參閱 Regulatory Compliance (法規遵循) 首頁：
www.dell.com/regulatory_compliance。

卸下 SD 卡

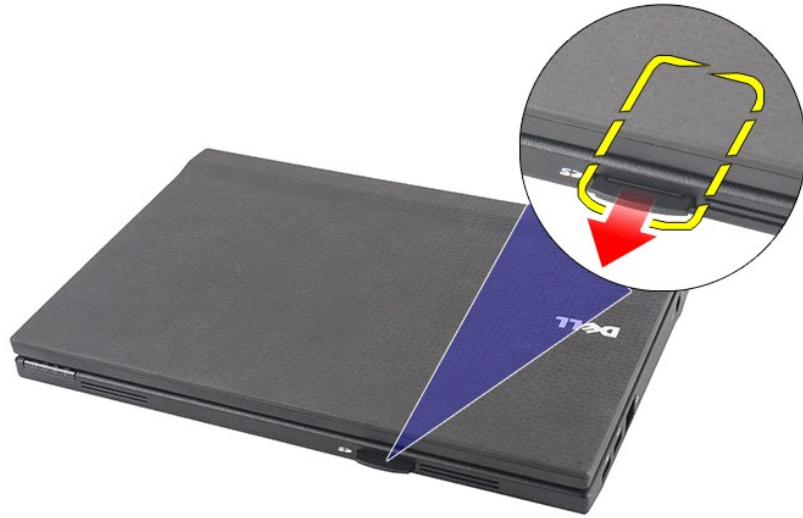


 **註：**您可能需要從 Adobe.com 安裝 Adobe Flash Player，以便檢視以下圖解。

1. 按照「[拆裝電腦內部元件之前](#)」中的程序進行操作。
2. 向內按壓 SD 卡以鬆開插卡。



3. 拉動 SD 卡，並將其從電腦中卸下。



裝回 SD 卡

若要裝回 SD 卡，請按照相反順序執行上述步驟。

[回到目錄頁](#)

[回到目錄頁](#)

SIM 卡

Dell Latitude 2120 維修手冊

警告： 拆裝電腦內部元件之前，請先閱讀電腦隨附的安全資訊。如需更多安全最佳實務資訊，請參閱 Regulatory Compliance (法規遵循) 首頁：
www.dell.com/regulatory_compliance。

卸下 SIM 卡



註： 您可能需要從 Adobe.com 安裝 Adobe Flash Player，以便檢視以下圖解。

1. 按照「[拆裝電腦內部元件之前](#)」中的程序進行操作。
2. 卸下電池。
3. 向內按壓 SIM 卡以鬆開插卡。



4. 拉動 SIM 卡，並將其從電腦中卸下。



裝回 SIM 卡

若要裝回 SIM 卡，請按照相反順序執行上述步驟。

[回到目錄頁](#)

[回到目錄頁](#)

硬碟機加速卡

Dell Latitude 2120 維修手冊

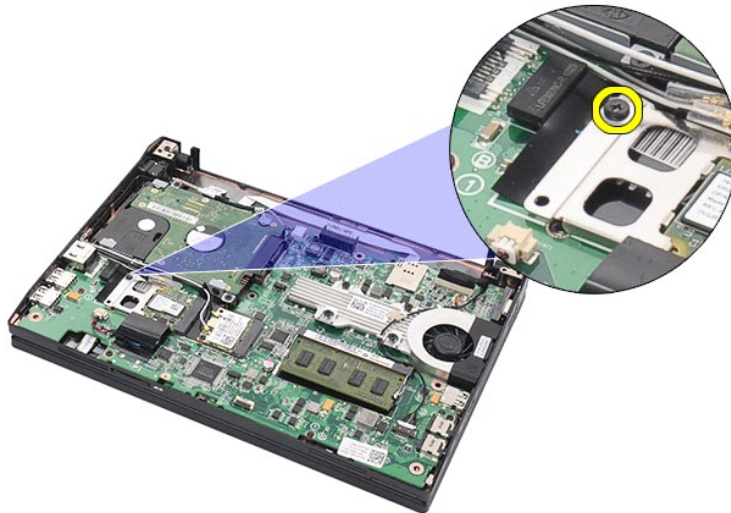
警告： 拆裝電腦內部元件之前，請先閱讀電腦隨附的安全資訊。如需更多安全最佳實務資訊，請參閱 Regulatory Compliance (法規遵循) 首頁：
www.dell.com/regulatory_compliance。

卸下硬碟機加速卡

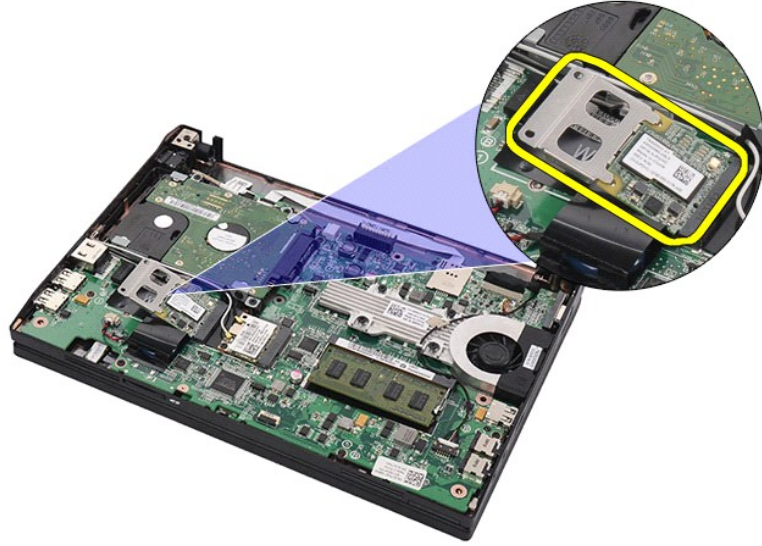


註： 您可能需要從 Adobe.com 安裝 Adobe Flash Player，以便檢視以下圖解。

1. 按照「[拆裝電腦內部元件之前](#)」中的程序進行操作。
2. 卸下 [電池](#)。
3. 卸下 [鍵盤](#)。
4. 卸下 [蓋板](#)。
5. 卸下將硬碟機加速卡固定在主機板上的螺絲。



6. 從電腦中卸下硬碟機加速卡。



7. 從插卡卸下硬碟機加速卡金屬托架。



裝回硬碟機加速卡

若要裝回硬碟機加速卡，請按照相反順序執行上述步驟。

[回到目錄頁](#)

[回到目錄頁](#)

系統設定

Dell Latitude 2120 維修手冊


- [概觀](#)
- [進入系統設定程式](#)
- [啟動選單](#)
- [導航按鍵](#)
- [系統設定程式選單選項](#)

概觀

使用系統設定程式可執行以下作業：

- 1 在您添加、更換或卸下電腦中的任何硬體後，變更系統組態資訊
- 1 設定或變更使用者可選擇的選項，例如使用者密碼
- 1 讀取目前記憶體體的容量，或者設定已安裝的硬碟機類型

使用系統設定程式之前，建議您記下系統設定程式的螢幕資訊，以備將來參考。

 **警告：**除非您是相當有經驗的電腦使用者，否則請勿變更此程式的設定。某些變更可能會導致電腦工作異常。

進入系統設定程式

1. 開啟 (或重新啟動) 電腦。
2. 螢幕上顯示 DELL 徽標時，立即按 <F2> 鍵。

啟動選單

啟動選單列出了電腦的所有有效啟動裝置。您可使用啟動選單執行以下作業：

- 1 在電腦上執行診斷程式
- 1 進入系統設定程式
- 1 在系統設定程式中變更啟動順序，但不永久變更啟動順序

若要存取啟動選單，請：

1. 開啟 (或重新啟動) 電腦。
2. 螢幕上顯示藍色 DELL 徽標時，立即按 <F12> 鍵。

導航按鍵

使用以下按鍵在 System Setup (系統設定程式) 螢幕中進行導航：


導航	
動作	按鍵
展開和收合欄位	<Enter> 鍵、左方向鍵或右方向鍵
結束 BIOS	<Esc> 鍵、 Exit (結束) 按鈕
選擇要變更的欄位	<Enter>
變更欄位	進行所需變更並按一下 Apply (套用)
取消修改	<Esc>
重設預設值	Load Defaults (載入預設值) 按鈕

系統設定程式選單選項

下表將說明系統設定程式的選單選項：

General (一般)	
選項	說明
	此部分列出電腦的主要硬體功能。此部分無可組態的選項。 <ol style="list-style-type: none">1 System Information (系統資訊)<ul style="list-style-type: none">○ BIOS Version (BIOS 版本)○ Service Tag (服務標籤)○ Asset Tag (資產標籤)○ Ownership Tag (所有權標籤)1 Memory Information (記憶體資訊)<ul style="list-style-type: none">○ Memory Installed (已安裝的記憶體)

System Information (系統資訊)	<ul style="list-style-type: none"> o Memory Available (可用記憶體) o Memory Speed (記憶體速度) o Memory Channel Mode (記憶體通道模式) o Memory Technology (記憶體技術) o DIMM A Size (DIMM A 大小) <ol style="list-style-type: none"> 1 Processor Information (處理器資訊) <ul style="list-style-type: none"> o Processor Type (處理器類型) o Core Count (核心計數) o Processor ID (處理器 ID) o Current Clock Speed (目前時鐘速度) 1 Device Information (裝置資訊) <ul style="list-style-type: none"> o Primary Hard Drive (主硬碟機) o Video Controller (影像控制器) o Video BIOS Version (影像 BIOS 版本) o Video Memory (影像記憶體) o Panel Type (面板類型) o Native Resolution (原生解析度) o Audio Controller (音效控制器) o Wi-Fi Device (Wi-Fi 裝置) o Cellular Device (行動裝置) o Bluetooth Device (藍牙裝置) o Integrated NIC MAC (內建 NIC MAC)
Battery Information (電池資訊)	顯示電池狀態，以及連接至電腦的交流電變壓器類型。
Boot Sequence (啟動順序)	<p>指定電腦尋找作業系統的順序。</p> <ol style="list-style-type: none"> 1 Diskette Drive (軟碟機) 1 Internal HDD (內部硬碟) 1 USB Storage Device (USB 儲存裝置) 1 CD/DVD/CD-RW Drive (CD/DVD/CD-RW 磁碟機) 1 Onboard NIC (機載 NIC) <p>此清單指定 BIOS 搜尋啟動裝置的順序。若要變更啟動順序，請在清單中選擇要變更的裝置，然後按一下上方向鍵/下方向鍵或使用鍵盤的 Page Up/Page Down 鍵，來變更裝置的位置。您也可以使用核取方塊從此清單中排除裝置。</p>
Date/Time (日期/時間)	顯示目前日期和時間設定。可讓您變更電腦的日期和時間。

 註：System Configuration (系統組態) 包含與內建系統裝置相關的選項和設定。根據您的電腦和安裝的裝置，此部分列出的項目不一定會出現。

System Configuration (系統組態)	
選項	說明
Integrated NIC (內建 NIC)	可讓您組態內建網路控制器。選項包括：Disabled (已停用)、Enabled (已啟用)、Enabled w/PXE (帶 PXE 啟用) 和 Enabled w/RPL (帶 RPL 啟用)。
System Management (系統管理)	可讓您變更系統管理機制。選項包括：Disabled (已停用)、Alert Only (僅發出警報) 和 ASF 2.0。
SATA Operation (SATA 作業)	可讓您組態內建 SATA 硬碟機控制器的作業模式。選項包括：Disabled (已停用)、ATA 和 AHCI。
Miscellaneous Devices (其他裝置)	<p>可讓您啟用或停用下列裝置：</p> <ul style="list-style-type: none"> 1 外接式 USB 連接埠 1 麥克風 1 媒體卡 1 攝影機
Network Activity LED (網路活動 LED)	<p>可讓您組態內建 LED 行為。</p> <p>選項包括：</p> <ul style="list-style-type: none"> 1 Enable ACPI OS Control (啟用 ACPI 作業系統控制) — 可讓 ACPI 作業系統和 ACPI 驅動程式控制活動 LED。 1 Wireless LAN Indicator (無線 LAN 指示燈) — 網路活動 LED 會指示 WLAN 活動。 1 Off (關閉) — 關閉網路活動 LED。 <p>註：如果您使用的是 Ubuntu 作業系統，則網路活動 LED 還可用作 WLAN 無線電開啟/關閉指示燈，但您必須選擇 Wireless LAN Indicator (無線 LAN 指示燈) 選項。選擇任何其他選項即可停用無線活動 LED。</p>

Video (影像)	
選項	說明
LCD Brightness (LCD 亮度)	可讓您根據電源 (On Battery [使用電池] 和 On AC [使用交流電]) 設定顯示器亮度。

Security (安全保護)	
選項	說明
	<p>可讓您設定、變更或刪除管理員密碼。設定管理員密碼可啟用多個安全保護功能。這些功能包括：</p> <ul style="list-style-type: none"> 1 限制對設定程式中設定值的變更 1 將 <F12> 啟動清單中所列的啟動裝置限制為在「Boot Sequence (啟動順序)」欄位中啟用的裝置

Admin Password (管理員密碼)	<ul style="list-style-type: none"> 1 禁止對擁有者和資產標籤進行變更 1 替代系統密碼與硬碟機密碼 <p>註：設定系統密碼或硬碟機密碼前，必須先設定管理員密碼。 註：成功的密碼變更會立即生效。 註：刪除管理員密碼也會自動刪除系統密碼。</p>
System Password (系統密碼)	<p>可讓您設定、變更或刪除系統密碼。設定系統密碼後，每次開啟或重新啟動電腦時，電腦都會要求您輸入系統密碼。</p> <p>註：成功的密碼變更會立即生效。</p>
Internal HDD Password (內部 HDD 密碼)	<p>此欄位可讓您設定、變更或刪除系統內部硬碟機 (HDD) 的密碼。成功變更會立即生效並需要系統重新啟動。HDD 密碼會隨附於硬碟機，所以即使將硬碟機安裝在其他系統時，HDD 也會受到保護。</p> <p>可讓您在電腦重新啟動或從待命狀態恢復時，略過系統密碼提示與內建硬碟機密碼提示。</p>
Password Bypass (密碼略過)	<p>您可以將 Password Bypass (密碼略過) 設定為：Disabled (已停用)、Reboot Bypass (重新啟動略過)、Resume Bypass (恢復略過) 和 Reboot & Resume Bypass (重新啟動和恢復略過)。</p> <p>註：開啟已關機的電腦時，無法略過系統密碼或硬碟機密碼。</p>
Password Change (密碼變更)	<p>可讓您在已設定管理員密碼的情況下，啟用或停用對系統密碼和硬碟機密碼的變更。</p>
Computrace	<p>可讓您啟用或停用可選的 Computrace 軟體。選項包括 Deactivate (關閉)、Disable (停用) 和 Activate (啟動)。</p> <p>註：Activate (啟動) 和 Disable (停用) 選項會永久啟動或停用此功能，不允許進行進一步變更。</p>
CPU XD Support (CPU XD 支援)	<p>可讓您啟用或停用處理器的 Execute Disable (執行停用) 模式。</p> <p>預設設定：Enabled (已啟用)</p>

Performance (效能)	
選項	說明
Intel SpeedStep	啟用或停用 Intel SpeedStep 功能。

Power Management (電源管理)	
選項	說明
Wake on AC (連接至交流電時喚醒)	<p>可讓您啟用或停用在連接交流電變壓器時電腦自動開機的行為。</p> <p>可讓您設定電腦必須自動開機的時間。</p> <p>您可以設定電腦在哪幾天自動開機。可用的設定包括 Disabled (已停用)、Everyday (每天) 或 Weekdays (工作日)。</p> <p>預設設定為：Disabled (已停用)</p>
Auto On Time (自動開機時間)	<p>可讓您在啟用或停用 USB 裝置將電腦從待命狀態喚醒的功能。</p> <p>只有當連接交流電變壓器時，才能使用此功能。如果在待命狀態期間拔下交流電變壓器，BIOS 將會中斷所有 USB 連接埠的供電，以節省電池電能。</p>
USB Wake Support (USB 喚醒支援)	<p>可讓電腦由特殊的 LAN 訊號開啟，或在受到特殊的無線 LAN 訊號觸發時，從休眠狀態恢復。從待命狀態喚醒不會受到此設定的影響，且必須在作業系統中啟用。</p> <ul style="list-style-type: none"> 1 Disabled (已停用) — 當系統從 LAN 或無線 LAN 接收到喚醒訊號時，不允許系統開機。 1 LAN Only (僅 LAN) — 可讓系統由特殊的 LAN 訊號開機。 <p>出廠預設設定為 Disabled (已停用)。</p>
Wake on LAN (透過 LAN 喚醒)	<p>可讓您啟用或停用 ExpressCharge 功能。</p> <p>註：並非所有電池都能使用 ExpressCharge 功能。</p>
ExpressCharge	<p>可讓您啟用或停用電池充電器。如果已停用，當系統連接交流電變壓器時電池將不會放電或充電。</p> <p>預設設定：Charger Enabled (充電器已啟用)</p>
Charger Behavior (充電器行為)	

POST Behavior (POST 方式)	
選項	說明
Adapter Warnings (變壓器警告)	<p>可讓您啟用或停用在某些電源變壓器時發出的 BIOS 警告訊息。如果您嘗試使用的電源變壓器電容量對您的組態而言過低時，BIOS 會顯示這些訊息。</p> <p>出廠預設設定為：Enable Adapter Warnings (啟用變壓器警告)。</p>
Keypad (Embedded) (鍵台 [內嵌])	<p>可讓您選擇以下兩種方式之一，來啟用內嵌於內建鍵盤的鍵台。</p> <ul style="list-style-type: none"> 1 Fn Key Only (僅 Fn 鍵) — 僅當按住 <Fn> 鍵時才會啟用鍵台。 1 By Num Lk (透過 Num Lk) — 當 (1) Num Lock LED 已啟用而且 (2) 未連接外接式鍵盤時會啟用鍵台。請注意，當拔下外接式鍵盤時，系統可能不會立即發現。 <p>註：設定程式正在執行時，此欄位不會產生影響 — 設定程式處於 FN Key Only (僅 Fn 鍵) 模式。</p> <p>預設設定為：Fn Key Only (僅 Fn 鍵)。</p>
Numlock LED	<p>可讓您在電腦啟動時啟用或停用數字鎖定 LED。</p>

	預設設定： Enabled (已啟用)。
USB Emulation (USB 模擬)	定義 BIOS 處理 USB 裝置的方式。在 POST 期間會始終啟用 USB 模擬。 出廠預設設定為 Enabled (已啟用)。
Fn Key Emulation (Fn 鍵模擬)	可讓您使用外接式 PS/2 鍵盤上的 <Scroll Lock> 鍵，方式就和使用電腦內建鍵盤上的 <Fn> 鍵一樣。 註： 如果您正在執行 ACPI 作業系統 (例如 Microsoft Windows XP)，則 USB 鍵盤無法模擬 <Fn> 鍵。USB 鍵盤僅會在非 ACPI 模式 (例如，當您執行 DOS 時) 下模擬 <Fn> 鍵。 預設設定： Enabled (已啟用)。
Fast Boot (快速啟動)	可讓您啟用或停用 Fast Boot (快速啟動) 功能。有下列選項可供選擇： <ul style="list-style-type: none"> 1 Minimal (最小) — 除非 BIOS 已更新、記憶體已變更或前次 POST 未完成，否則都會使用快速啟動。 1 Thorough (完整) — 不跳過啟動程序中的任何步驟。 1 Auto (自動) — 允許作業系統控制此設定 (只有當作業系統支援 Simple Boot Flag [簡單啟動旗標] 時才能使用)。 預設設定為： Minimal (最小)。

Wireless (無線)	
選項	說明
Wireless Devices (無線裝置)	可讓您啟用或停用下列內建無線裝置： WWAN 、 WLAN 和 藍芽 。

Maintenance (維修)	
選項	說明
Service Tag (服務標籤)	顯示電腦的服務標籤。如果因為某個原因而尚未設定服務標籤，您可以使用此欄位進行設定。 如果尚未對此電腦設定服務標籤，則當您進入系統設定程式時，電腦會自動顯示此螢幕。將會提示您輸入服務標籤。
Asset Tag (資產標籤)	可讓您建立系統資產標籤。只有當尚未設定資產標籤時才能更新此欄位。

System Logs (系統記錄)	
選項	說明
BIOS Events (BIOS 事件)	可讓您檢視和清除 BIOS POST 事件。其中包括事件的日期和時間以及 LED 代碼。
DellDiag Events (DellDiag 事件)	讓您檢視 Dell Diagnostics 和 PSA 的診斷結果。其中包括時間和日期、執行的診斷程式和版本以及產生的代碼。
Thermal Events (熱事件)	可讓您檢視和清除熱事件。其中包括日期和時間以及事件名稱。
Power Events (電源事件)	可讓您檢視和清除電源事件。其中包括事件的日期和時間以及電源狀態和原因。

[回到目錄頁](#)





[回到目錄頁](#)

診斷

Dell Latitude 2120 維修手冊

- [裝置狀態指示燈](#)
- [電池狀態指示燈](#)
- [電池充電電量和效能狀況](#)
- [鍵盤狀態指示燈](#)
- [LED 錯誤代碼](#)

裝置狀態指示燈

-  在電腦開啟時亮起，在電腦處於電源管理模式時閃爍。
-  在電腦讀取或寫入資料時亮起。
-  持續亮起或閃爍以指示電池電量狀態。
-  在啟用無線網路時亮起。

電池狀態指示燈

如果電腦已連接至電源插座，則電池指示燈包括以下作業狀態：

- 1 **交替閃爍琥珀色和藍色指示燈** — 筆記型電腦已連接未經驗證或不支援的非 Dell 交流電變壓器。
- 1 **交替閃爍琥珀色和持續亮起藍色指示燈** — 在連接交流電變壓器下，電池發生暫時性故障。
- 1 **持續閃爍琥珀色指示燈** — 在連接交流電變壓器下，電池發生嚴重故障。
- 1 **指示燈熄滅** — 在連接交流電變壓器下，電池已充滿電力。
- 1 **藍色指示燈亮起** — 在連接交流電變壓器下，電池正在充電。




電池充電電量和效能狀況

若要檢查電池電量，請按並釋放電池充電電量顯示上的狀態按鈕，以開啟電量高低指示燈。每個指示燈表示大約電池總電量的 20%。例如，如果 4 個指示燈亮起，則電池的剩餘電量為 80%。如果沒有指示燈亮起，則表示電池已經沒有電。

若要使用充電電量顯示檢查電池效能狀況，請按住電池充電電量顯示上的狀態按鈕至少 3 秒鐘。如果沒有指示燈亮起，則表示電池處於良好狀態，保持 80% 以上的原有充電容量。每亮起一個指示燈表示電池充電容量降低一個級別。如果五個指示燈亮起，表示剩餘充電容量不足原有的 60%，您應該考慮更換電池。

鍵盤狀態指示燈

鍵盤上方的綠色指示燈表示下列資訊：

-  在啟用數字鍵台時亮起。
-  在啟用大寫鎖定功能時亮起。
-  在啟用捲動鎖定功能時亮起。

LED 錯誤代碼

下表列出在非 POST 情況下可能會顯示的 LED 代碼。

外觀	說明	下個步驟
亮起-閃爍-閃爍 	尚未安裝 SODIMM	<ol style="list-style-type: none">1. 安裝支援的記憶體模組2. 如果已安裝記憶體，請重新安裝記憶體模組，逐一對每個插槽進行安裝。3. 請使用另一部電腦上已知功能正常的記憶體，或更換記憶體。4. 更換主機板。
閃爍-亮起-亮起 	主機板錯誤	<ol style="list-style-type: none">1. 更換主機板。
閃爍-亮起-閃爍		

	LCD 面板錯誤	<ol style="list-style-type: none"> 1. 重新接插 LCD 纜線。 2. 更換 LCD 面板。 3. 更換影像卡/主機板。
<p style="text-align: center;">熄滅-閃爍-熄滅</p> 	記憶體相容性錯誤	<ol style="list-style-type: none"> 1. 安裝相容的記憶體模組。 2. 如果安裝了兩個模組，請先卸下其中一個，然後進行測試。在相同插槽中測試另一個模組。在另一個插槽中測試這兩個模組。 3. 更換記憶體。 4. 更換主機板。
<p style="text-align: center;">亮起-閃爍-亮起</p> 	已偵測到記憶體但是發生錯誤	<ol style="list-style-type: none"> 1. 重新安裝記憶體。 2. 如果安裝了兩個模組，請先卸下其中一個，然後進行測試。在相同插槽中測試另一個模組。在另一個插槽中測試這兩個模組。 3. 更換記憶體。 4. 更換主機板。
<p style="text-align: center;">閃爍-閃爍-閃爍</p> 	主機板錯誤	<ol style="list-style-type: none"> 1. 更換主機板。
<p style="text-align: center;">熄滅-亮起-熄滅</p> 	儲存裝置錯誤	<ol style="list-style-type: none"> 1. 重新安裝硬碟機。 2. 更換硬碟機。 3. 更換主機板。
<p style="text-align: center;">閃爍-閃爍-亮起</p> 	影像卡錯誤	<ol style="list-style-type: none"> 1. 更換主機板。

[回到目錄頁](#)

[回到目錄頁](#)

添加與更換零件

Dell Latitude 2120 維修手冊


- [Secure Digital \(SD\) 卡](#)
 - [SIM 卡](#)
 - [蓋板](#)
 - [幣式電池](#)
 - [WWAN 卡](#)
 - [散熱器](#)
 - [直流電源線](#)
 - [顯示器鉸接護蓋](#)
 - [顯示幕/顯示幕托架](#)
 - [顯示幕鉸接](#)
 - [主機板/藍芽模組](#)
 - [電池](#)
 - [鍵盤](#)
 - [記憶體](#)
 - [WLAN 卡](#)
 - [硬碟機加速卡](#)
 - [硬碟機/硬碟機托架](#)
 - [顯示器組件](#)
 - [顯示器前蓋](#)
 - [攝影機](#)
 - [顯示幕纜線](#)
-

[回到目錄頁](#)

[回到目錄頁](#)

規格

- [系統資訊](#)
- [記憶體](#)
- [音效](#)
- [連接埠和連接器](#)
- [顯示器](#)
- [觸控墊](#)
- [交流電變壓器](#)
- [實體參數](#)
- [處理器](#)
- [影像](#)
- [通訊](#)
- [磁碟機](#)
- [鍵盤](#)
- [電池](#)
- [環境參數](#)

 **註：**提供的項目可能會因國家/地區而異。若要獲得更多有關電腦組態的資訊，請按一下 **開始** → **說明及支援**，然後選擇選項以檢視有關電腦的資訊。

系統資訊	
晶片組	Intel NM10 Express 晶片組
DRAM 匯流排寬度	64 位元
快閃 EPROM	2 MB
PCI-E 匯流排	x1 PCI Express (4 個連接埠)

處理器	
類型	Intel Atom
L1 快取記憶體	每條指令 32 KB，24 KB 回寫式資料快取記憶體
L2 快取記憶體	512 KB

記憶體	
類型	DDR2 SDRAM
速度	667 MHz
連接器	一個 SODIMM 插槽
模組容量	1 GB、2 GB
最小記憶體	1 GB
最大記憶體	2 GB

影像	
類型	Intel UMA 圖形卡 (內建於處理器上)
控制器	Intel 圖形媒體加速器
輸出	15 插腳 VGA 連接器

音效	
類型	雙聲道內建音效卡
控制器	Realtek ALC269
喇叭	2 個
內建喇叭放大器	每聲道 2 W
音量控制	媒體控制按鈕，程式選單

通訊	
網路配接器	十億位元以太網路
無線	無線區域網路 (WLAN) 無線廣域網路 (WWAN) 微波存取全球互通 (WiMAX) 藍牙

連接埠和連接器	
音效	麥克風連接器、立體聲耳機/喇叭連接器
影像	15 插腳 VGA 連接器
網路配接器	RJ-45 連接器
USB	三個 USB 2.0 相容連接器
記憶卡讀卡器	三合一記憶體卡讀取器

磁碟機	
硬碟機	2.5 吋 SATA 2 HDD

顯示器	
類型	WSVGA (1024 x 600 像素) 和 HD (1366 x 768 像素) · 高傳真 · 防反光 (AG) · 白色發光二極管 (WLED)
大小	10.1 吋
可使用區域 (X/Y)	
WSVGA	222.72 公釐 x 125.28 公釐 (8.76 吋 x 4.93 吋)
HD	222.73 公釐 x 125.22 公釐 (8.76 吋 x 4.93 吋)
尺寸	
高度	235.00 公釐 (9.2 吋)
寬度	143.00 公釐 (5.6 吋)
對角線	256.00 公釐 (10.1 吋)
最大解析度	1366 x 768 · 262 K 色
最大亮度	250 nits
操作角度	
WSVGA	水平 — 40°/40° · 垂直 — 15°/30°
HD	水平 — 40°/40° · 垂直 — 10°/30°
更新頻率	60 Hz
檢視角度	
水平	40°/40°
垂直	13°/35°
像素距離	0.2148 公釐
水平	0.21750 公釐 x 0.20880 公釐
垂直	0.16305 公釐 x 0.16305 公釐

鍵盤	
按鍵數目	美國：83 鍵 英國：84 鍵 巴西：85 鍵 日本：87 鍵
配置	QWERTY/AZERTY/Kanji

觸控墊	
可使用區域	
X 軸	60.40 公釐 (2.37 吋)
Y 軸	34.00 公釐 (1.34 吋)

電池	
類型	3 芯「智慧型」鋰離子電池 (28 WHr) 6 芯「智慧型」鋰離子電池 (56 WHr)
電腦關機時的充電時間	1 小時可恢復大約 80% 的電池電量 (對於完全放電的電池)
使用時間	電池的使用時間依作業條件不同而有所差異，在某些耗電量大的情況下會明顯縮短。
壽命	約 300 次充電/放電週期
厚度	
3 芯	40.50 公釐 (1.59 吋)
6 芯	48.13 公釐 (1.89 吋)
高度	
3 芯	23.24 公釐 (0.92 吋)
6 芯	42.46 公釐 (1.67 吋)
寬度	
3 芯	204.00 公釐 (8.03 吋)
6 芯	204.00 公釐 (8.03 吋)
重量	
3 芯	185 克 - 190 克 (0.40 磅 - 0.41 磅)
6 芯	340 克 - 350 克 (0.74 磅 - 0.77 磅)
電壓	11.1 VDC (6 芯和 3 芯)

溫度範圍	
操作時	0 °C 至 35 °C (32 °F 至 95 °F)
存放時	-40 °C 至 65 °C (-40 °F 至 149 °F)
幣式電池	3 V CR2032 鋰幣式電池

交流電變壓器	
輸入電壓	100 VAC-240 VAC
輸入電流 (最大值)	1.5 A
輸入頻率	50 Hz-60 Hz
輸出功率	65 W
輸出電流	4.34 A (脈衝為 4 秒時為最大) 3.34 A (連續)
厚度	66.00 公釐 (2.59 吋)
高度	16.00 公釐 (0.63 吋)
寬度	127.00 公釐 (4.99 吋)
溫度範圍	
操作時	0 °C 至 35 °C (32 °F 至 95 °F)
存放時	-40 °C 至 65 °C (-40 °F 至 149 °F)

實體參數	
高度	
不含觸控螢幕	22.50 公釐至 39.90 公釐 (0.89 吋至 1.57 吋)
含觸控螢幕	24.10 公釐至 41.50 公釐 (0.95 吋至 1.63 吋)
寬度	265.00 公釐 (10.43 吋)
厚度	187.00 公釐 (7.36 吋)
重量	
(3 芯電池, 不含觸控螢幕)	1.30 公斤 (2.86 磅)
(6 芯電池, 不含觸控螢幕)	1.50 公斤 (3.30 磅)

環境參數	
溫度範圍	
操作時	0 °C 至 35 °C (32 °F 至 95 °F)
非作業時	-40 °C 至 65 °C (-40 °F 至 149 °F)
相對濕度 (最大值)	
操作時	10 % 至 90 % (非冷凝)
非作業時	20 % 至 95 % (非冷凝)
海拔高度 (最大值)	
操作時	-15.20 至 3048 公尺 (-50 至 10,000 呎)
存放時	-15.20 至 10,668 公尺 (-50 至 35,000 呎)
最大震動	
操作時	0.66 Grms (2 Hz-600 Hz)
非作業時	1.30 Grms (2 Hz-600 Hz)
註：震動是使用模擬使用者環境的隨機震動頻譜測量的。	
最大撞擊	
操作時	110 G (2 ms)
非作業時	160 G (2 ms)
註：衝擊是在硬碟機位於磁頭位置和 2 ms 半正弦波脈衝條件下測量的。	

[回到目錄頁](#)

拆裝電腦

Dell™ Latitude™ 2120 維修手冊

- [拆裝電腦內部元件之前](#)
- [建議的工具](#)
- [關閉電腦](#)
- [拆裝電腦內部元件之後](#)

拆裝電腦內部元件之前

請遵守以下安全規範，以避免電腦受到潛在的損壞，並確保您的人身安全。除非另有說明，否則本文件中的每項程序均假定已執行下列作業：

- 1 您已閱讀電腦隨附的安全資訊。
- 1 按相反的順序執行卸下程序可以裝回或安裝（當元件為單獨購買時）元件。

警告：拆裝電腦內部元件之前，請先閱讀電腦隨附的安全資訊。如需更多安全最佳實務資訊，請參閱 Regulatory Compliance（法規遵循）首頁：
www.dell.com/regulatory_compliance。

警告：許多維修僅可由獲得認可的維修技術人員來完成。僅限依照產品說明文件中的授權，或在線上或電話服務和支援團隊的指導下，才能執行故障排除和簡單的維修。未經 Dell 授權的維修若造成損壞，不在保固範圍之內。請閱讀並遵循產品隨附的安全指示。

警告：為避免靜電損壞，請使用接地腕帶或經常碰觸未上漆的金屬表面（例如電腦背面的連接器），以導去身上的靜電。

警告：請小心拿住元件和插卡。請勿碰觸元件或插卡上的觸點。持卡時，請握住卡的邊緣或其金屬固定托架。手持處理器之類的元件時，請握住其邊緣而不要握住其插腳。

警告：拔下纜線時，請握住連接器或拉片將其拔出，勿直接拉扯纜線。某些纜線的連接器帶有鎖定彈片；若要拔下此類纜線，請向內按壓鎖定彈片，然後再拔下纜線。在拔出連接器時，連接器的兩側應同時退出，以避免弄彎連接器插腳。此外，連接纜線之前，請確定兩個連接器的朝向正確並且對齊。

註：您電腦的顏色和特定元件看起來可能與本文件中所示不同。

為避免損壞電腦，請在您開始拆裝電腦內部元件之前執行以下步驟：

1. 確定工作表面平整乾淨，以防止刮傷電腦外殼。
2. 關閉電腦（請參閱[關閉電腦](#)）。
3. 從相應的插槽中卸下所有已安裝的 ExpressCard 或智慧卡。
4. 如果電腦已連接至塢接裝置（已塢接），例如選配的媒體底座或超薄電池，請將其解除塢接。

警告：若要拔下網路纜線，請先將纜線從電腦上拔下，然後再將其從網路裝置上拔下。

5. 從電腦上拔下所有網路纜線。
6. 從電源插座上拔下電腦和所有連接裝置的電源線。
7. 關上顯示器，然後將電腦正面朝下放置在平整的工作表面上。

警告：為避免損壞主機板，您必須在維修電腦之前取出主電池。

8. 取出主電池。
9. 翻轉電腦，使其正面朝上放置。
10. 打開顯示器。
11. 按電源按鈕，以導去主機板上的剩餘電量。

警告：在打開顯示器之前，請務必從電源插座拔下電腦電源線的插頭，以免觸電。

警告：在觸摸電腦內部的任何元件之前，請觸摸未上漆的金屬表面（如電腦背面的金屬），以導去您身上的靜電。作業過程中，應經常碰觸未上漆的金屬表面，以導去可能損壞內部元件的靜電。

12. 卸下硬碟機。

建議的工具

本文件中的程序可能需要下列工具：

- 1 小型平頭螺絲起子
- 1 0 號十字槽螺絲起子
- 1 1 號十字槽螺絲起子
- 1 小型塑膠畫線器
- 1 快閃 BIOS 更新程式 CD


關閉電腦

警告：為避免遺失資料，請在關閉電腦之前，儲存並關閉所有開啟的檔案，結束所有開啟的程式。

1. 關閉作業系統：
 - 1 在 Windows® 7 中：

按一下**開始** ，然後按一下**關機**。

1 在 Windows Vista® 中：

按一下**開始** ，再按一下**開始**選單右下角的箭頭 (如下所示)，然後按一下**關機**。



1 在 Windows® XP 中：

按一下**開始**→**電腦關機**→**關機**。

作業系統關機程序結束後，電腦將關閉。

2. 確定電腦及所有連接的裝置均已關閉。關閉作業系統時，如果電腦及連接的裝置未自動關閉，請按住電源按鈕約 4 秒鐘以將其關閉。

拆裝電腦內部元件之後

在完成更換程序後，請確定先連接外接式裝置、介面卡、纜線等之後，再啟動電腦。

 **警告：**為避免損壞電腦，請僅使用專用於此特定 Dell 電腦的電池。請勿使用專用於其他 Dell 電腦的電池。

1. 連接外接式裝置，例如連接埠複製裝置、超薄電池或媒體底座，並裝回介面卡，例如 ExpressCard。
2. 將電話或網路纜線連接至電腦。

 **警告：**若要連接網路纜線，請先將網路纜線插入網路裝置，然後再將其插入電腦。

3. 裝回**硬碟機**。
4. 裝回**電池**。
5. 將電腦和所有連接的裝置的電源線插回電源插座。
6. 開啟您的電腦。

[回到目錄頁](#)